

## РАЗВИТИЕ ТУРИСТСКОЙ ИНДУСТРИИ THE DEVELOPMENT OF THE TOURIST INDUSTRY

Оригинальная статья  
Original article

УДК 332.1

DOI: 10.18413/2408-9346-2020-6-4-0-4

Королева И. С.<sup>1</sup>  
Брасалес Д. Э.<sup>2</sup>

Динамика развития Белгородской туристско-рекреационной системы: картографическая интерпретация

<sup>1</sup>ФГАОУ ВО «Белгородский государственный национальный исследовательский университет» (НИУ «БелГУ»),  
ул. Победы, 85, Белгород 308015, Россия

<sup>2</sup>Университет Вооруженных Сил «ESPE»,  
ул. Кихано-Ордоньез и Эрманас Паэз, г. Латакунга EC050104, Эквадор

<sup>1</sup>e-mail: [koroleva\\_i@bsu.edu.ru](mailto:koroleva_i@bsu.edu.ru)

ORCID: 0000-0003-1094-5457

<sup>2</sup>e-mail: [dfbrazales@espe.edu.ec](mailto:dfbrazales@espe.edu.ec)

*Статья поступила 20 ноября 2020 г.; принята 15 декабря 2020 г.;  
опубликована 31 декабря 2020 г.*

**Аннотация.** Туризм и рекреация в Белгородской области не являются ведущей отраслью специализации, но их развитие обусловлено потребностью населения в удовлетворении своих рекреационных потребностей в ежедневном и еженедельном отдыхе. Рекреационное хозяйство Белгородской области находится в процессе своего развития и нуждается в разностороннем его изучении. Картографическое моделирование позволяет получить комплексную картину. Целью данной статьи является изучение эволюции туристско-рекреационной системы староосвоенного региона. В данной статье использованы методы картографического моделирования, контент-анализа и сравнительно-географический метод исследования. Материалами исследования выступили фондовые материалы Белгородского областного комитета государственной статистики, отчеты и официальные материалы Департамента экономического развития Белгородской области, Комитета по культуре, Центра детского и юношеского туризма, краеведческая литература, публикации специалистов в области рекреационной географии. В статье рассмотрена территориальная структура рекреационного хозяйства Белгородской области в разные исторические периоды, охарактеризована роль картографического моделирования и возможности его использования при изучении динамики развития территориально-функциональной структуры Белгородской туристско-рекреационной системы. Выявлены проблемы, препятствующие применению картографического моделирования в рекреационных исследованиях региона.

**Ключевые слова:** Белгородская туристско-рекреационная система; картогра-

фическое моделирование; туристско-краеведческая деятельность; санаторные комплексы; комплексы отдыха; гостиницы; рекреационные предприятия; территориальная структура туристско-рекреационной системы

**Для цитирования:** Королева И. С., Брасалес Д. Э. Динамика развития Белгородской туристско-рекреационной системы: картографическая интерпретация // Научный результат. Технологии бизнеса и сервиса. – Т. 6, № 4, 2020, с. 28-39, DOI: 10.18413/2408-9346-2020-6-4-0-4

UDC 332.1

Inna S. Koroleva<sup>1</sup>

Diego F. Brazales Herrera<sup>2</sup>

**Dynamics of development of the Belgorod tourist and recreational system: cartographic interpretation**

<sup>1</sup>Belgorod State National Research University,  
85 Pobedy St., Belgorod 308015, Russia

<sup>2</sup>Universidad de las Fuerzas Armadas ESPE,  
Quijano-Ordenez y Hermanas Paez St. Latacunga EC050104, Ecuador

<sup>1</sup>e-mail: [koroleva\\_i@bsu.edu.ru](mailto:koroleva_i@bsu.edu.ru)

ORCID: 0000-0003-1094-5457

<sup>2</sup>e-mail: [dfbrazales@espe.edu.ec](mailto:dfbrazales@espe.edu.ec)

**Abstract.** Tourism and recreation in the Belgorod region are not the leading industry of specialization, but their development is due to the need of the population to meet their recreational needs in daily and weekly recreation. The recreational economy of the Belgorod region is in the process of its development and needs a comprehensive study. Cartographic modeling allows you to get a comprehensive picture. The purpose of this article is to study the evolution of the tourist and recreational system of the old-developed region. In this article, the methods of cartographic modeling and context analysis and the comparative geographical method of research were used. The study is based on the following materials: the materials of the Belgorod regional Committee of State Statistics, reports and official publications of the Department of economic development of the Belgorod region, Committee for Culture, The Center of Youth Tourism, local history and literature, publications of experts in the field of recreation geography. The article considers the territorial structure of recreational facilities in the Belgorod region in different historical periods, the role of cartographic modeling and the possibility of its use in the study of dynamics of development of territorial and functional structure of the Belgorod tourist-recreational system. The problems hindering the use of cartographic modeling in recreational research of the region were identified.

**Key words:** Belgorod tourist and recreational system; cartographic modeling; tourist and local history activities; sanatorium complexes; recreation complexes; hotels, recreational enterprises; territorial structure of the tourist and recreational system

**For citation:** Koroleva I. S., Brazales H. D. F. (2020) Dynamics of development of the Belgorod tourist and recreational system: cartographic interpretation. Research

Result. Business and Service Technologies, 6(4), 28-39, DOI: 10.18413/2408-9346-2020-6-4-0-4

**Введение.** Туристическая индустрия в Белгородской области не является ведущей отраслью специализации, исторически так сложилось, что на территории региона сформировался сельскохозяйственно-промышленный комплекс. Так, 35 % добычи железной руды и 34 % окатышей железорудных в РФ приходится на регион. Область занимает 31 место по индексу промышленного производства, 9 место по инвестиционной привлекательности АПК, 15 место по инновационному развитию среди регионов РФ в 2020 году. Развитие промышленного комплекса региона послужило толчком для развития туристско-рекреационной системы региона, поскольку развитие промышленности привело к росту потребности населения в ежедневном и еженедельном отдыхе.

Рекреационное хозяйство Белгородской области находится в процессе своего развития и нуждается в разностороннем его изучении. Так, регион за три года поднялся на 17 позиций в Национальном рейтинге туристической привлекательности регионов. В 2019 году область занимает 33 место среди других регионов по привлекательности (Белгородская область, 2020). Одним из методов изучения туристско-рекреационного комплекса и его потенциала является картографическое моделирование. Именно оно позволяет отразить территориальные особенности туристско-рекреационной системы, динамику ее развития, выявить специфику территории основываясь на результатах оценки рекреационного потенциала, т.е. получить комплексную картину о рекреационной отрасли и спрогнозировать дальнейшее развитие рекреационного хозяйства региона.

**Целью** данного исследования является изучение эволюции туристско-рекреационной системы староосвоенного региона.

**Материалы и методы.** В работе использованы методы картографического моделирования, контент-анализа и сравни-

тельно-географический метод исследования. Авторы исследования использовали геоинформационную систему QGIS для достижения цели и решения задач исследования. Материалами исследования выступили фондовые материалы Белгородского областного комитета государственной статистики, отчеты и официальные материалы Департамента экономического развития Белгородской области, Комитета по культуре, Центра детского и юношеского туризма, краеведческая литература, публикации специалистов в области рекреационной географии.

**Результаты и обсуждение.** Возможности использования картографического моделирования позволяют комплексно и стратегически подойти к обеспечению сбалансированного развития территории и ее туристско-рекреационного потенциала, обеспечив возможность более эффективно подойти к решению тех или иных проблем территории. Вопросами моделирования в туризме занимались Морозов М.А., Минаев В.А., Казак А.Н., Филипова В.Н., Пивоварова Ю.А. и другие, но они не касались вопросов, связанных с картографическим моделированием. Баюра В.Н., Мотовилова М.С., Мироненко Н.С., Бочварова М., Таган Т.А., Уварова А.К., Ожегова Л.А., Сазонова Г.В., Сикач К.Ю. и другие авторы использовали картографический метод исследования при изучении туристско-рекреационных систем и их потенциала, особенно следует отметить работы Яковенко И.М., посвященные картографическому моделированию ландшафтных ресурсов в туризме.

Современные рекреационные исследования туристско-рекреационных систем региона проводятся с использованием ГИС-технологий и картографического моделирования. Получаемый картографический материал позволяет сопоставить территориально-функциональную структуру туристско-рекреационной системы региона на разных этапах ее развития и смоделиро-

вать ее дальнейшее развитие. Динамика развития туристско-рекреационных систем региона также находит свое отражение в картографических материалах, поскольку карты и космоснимки являются одним из основных источников информации, позволяющим рассмотреть эволюцию той или иной территории.

Началом развития туризма в Белгородской туристско-рекреационной системе можно считать 1911 год, когда в г. Белгород с религиозными целями (на торжества прославления Святителя Иоасафа) прибыли жители других регионов. В этот период в городе работали 10 постоянных домов и 20 гостиниц – гостиница «Европейская», Вейнбаум, Центральная, Россия и др. 17 гостиниц располагались в центре города, а 3 вблизи вокзала Южной железной дороги – гостиницы Добrorодного, Небытова и Базарова. В гостиницах Россия, Европейская, Вейнбаум подавали платные обеды. В Старом Осколе было 3 гостиницы и 2 постоянных дома. К этому времени в городах Белгород, Старый Оскол, Валуйки и др. были созданы объекты рекреационной инфраструктуры для местного населения – парки и скверы. В городе Белгород был 1 парк и 2 сквера для гуляний. В 1923-1924 годах открываются Старооскольский и Белгородский краеведческие музеи.

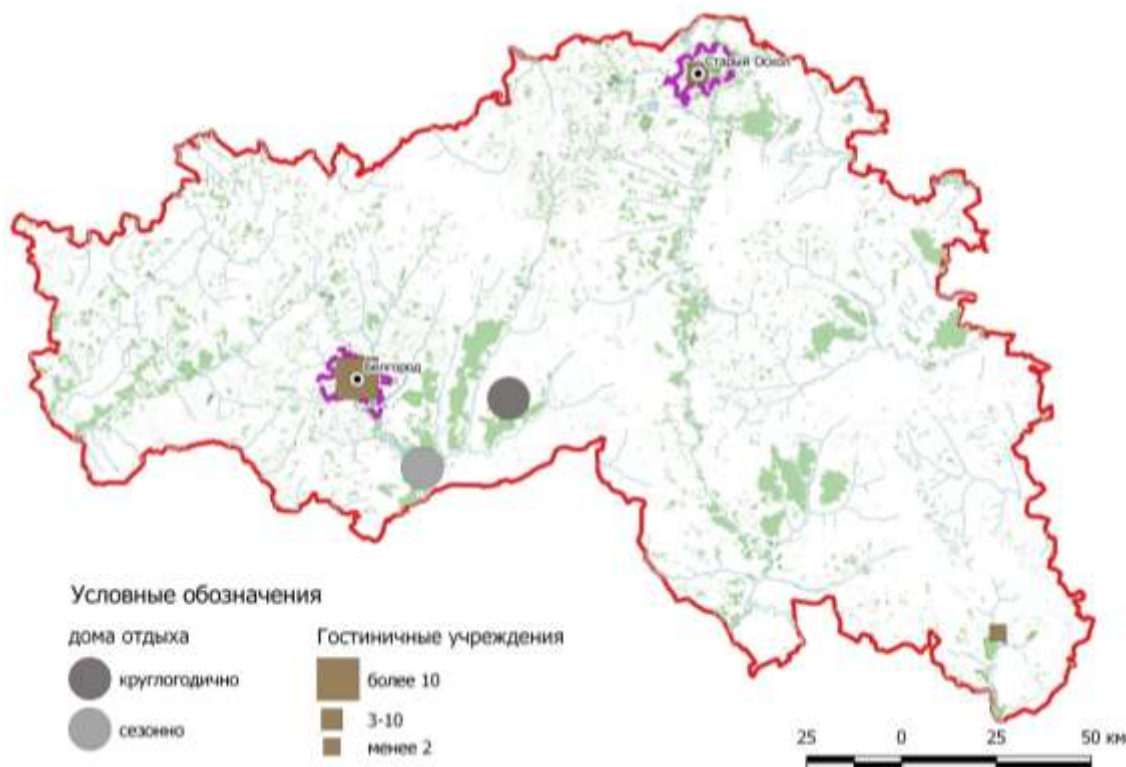
Основным источником информации, характеризующей рекреационные ресурсы и материально-техническую базу туристско-рекреационной системы в начале 20 века, можно считать «Путеводитель по Белгороду», написанный белгородским учителем Иваном Кулегаевым (1911 г.), Сведения о Старом Осколе и уезде из издания В.П. Семенова-Тян-Шанского «Россия» (1902 г.) и др.

В этот период в регионе развивалась повседневная рекреационно-досуговая деятельность. Основными рекреационными объектами являлись парки и скверы, а туристическими предприятиями – гостиницы и постоялые дворы.

Согласно краеведческим источникам, после установления советской власти в 20 годах XX века в Белгородской туристско-рекреационной системе происходит становление туристско-краеведческой деятельности и начинает развиваться система массового отдыха. Так, началом развития рекреационной деятельности следует считать 1 мая 1925 года, когда в бывшей помещичьей усадьбе Михаила Григорьевича Батезатул открыли дом отдыха «Первое Мая». Он работал с 1 мая и до ноября. Путевка давалась на две недели. Дом отдыха имел союзное значение и принимал отдыхающих из разных уголков России, особую известность приобрел в 1930-е годы.

Участники дома отдыха «Первое мая» прокладывали первые пешеходные маршруты. В 1939 году туристско-краеведческая деятельность приобрела культурно-познавательную направленность – участники походов изучали боевой путь первой конной армии (Петин, 2010). Вторым домом отдыха на Белгородчине стала «Красная Поляна» (1936 год). В это время в школах области стали создавать краеведческие музеи.

В 20-40-е годы XX века ведущим типом рекреационных учреждений в Белгородской туристско-рекреационной системе становятся дома отдыха (рис. 1), это было связано с принятием Совнаркомом положения о социальном обеспечении трудящихся в октябре 1918 года.

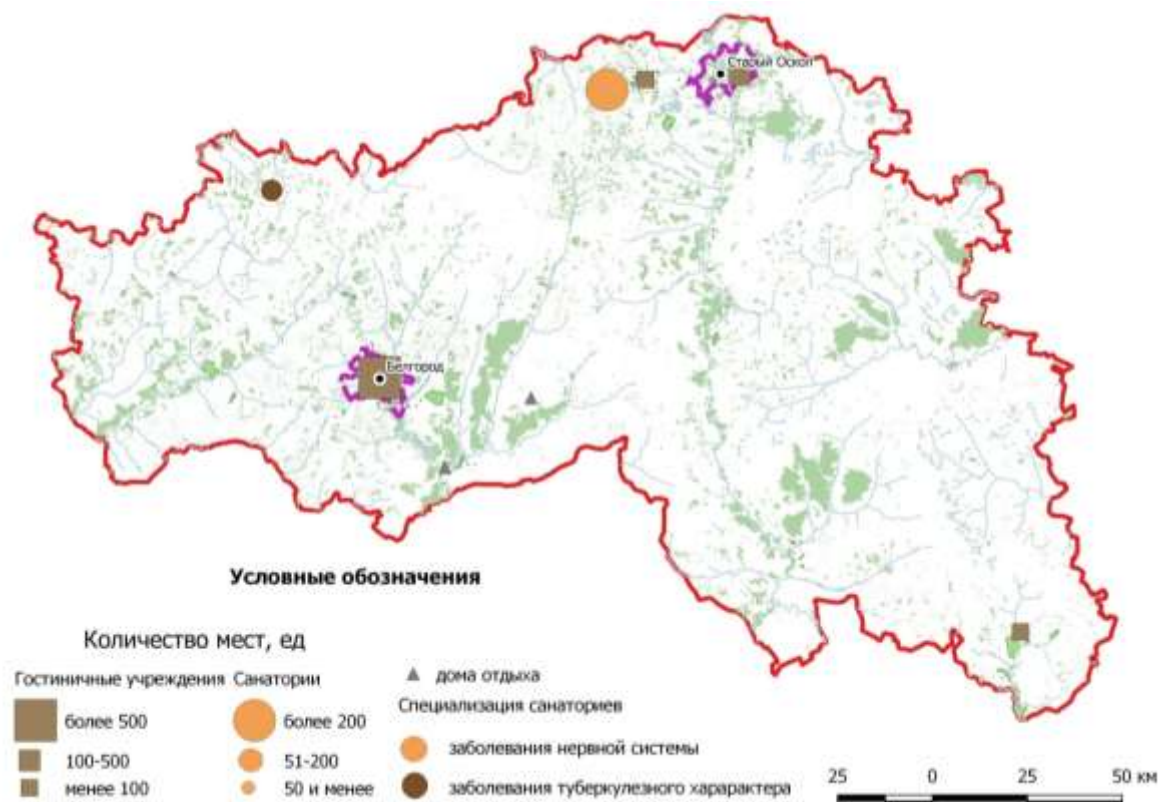


**Рис. 1. Территориальная структура рекреационного хозяйства до 1941 г**  
**Fig. 1. Territorial structure of recreational economy before 1941**

Во время Великой отечественной войны дома отдыха становятся госпиталями. После войны рекреационные учреждения вновь начинают принимать отдыхающих, развивается туристско-краеведческая деятельность. В 1947 году на земле Белгородской был проведен туристический слет (Корочанский район) (Петин, 2010).

С 1954 года, после образования Белгородской области, туристско-рекреационная система начинает активно развиваться – открываются парки, кинотеатры, театры, музеи, гостиницы, детские лагеря, санатории и санатории-профилактории. Последние создавались в регионе в соответствии с распоряжением Совмина СССР

для обслуживания работников промышленных предприятий. Так был открыт санаторий-профилакторий комбината «КМАруда». За 10 лет на 82% увеличилось количество мест в санаторных комплексах и комплексах отдыха. В структуре санаториев и санаториев-профилакториев преобладали специализированные учреждения, медицинским профилем которых было лечение нервных заболеваний (73% мест от общего числа) и противотуберкулёзные (16%) (рис. 2). В конце 50-х годов происходит активное формирование рекреационного ядра вокруг городов Белгород и Шебекино.



**Рис. 2. Территориально-функциональная структура**

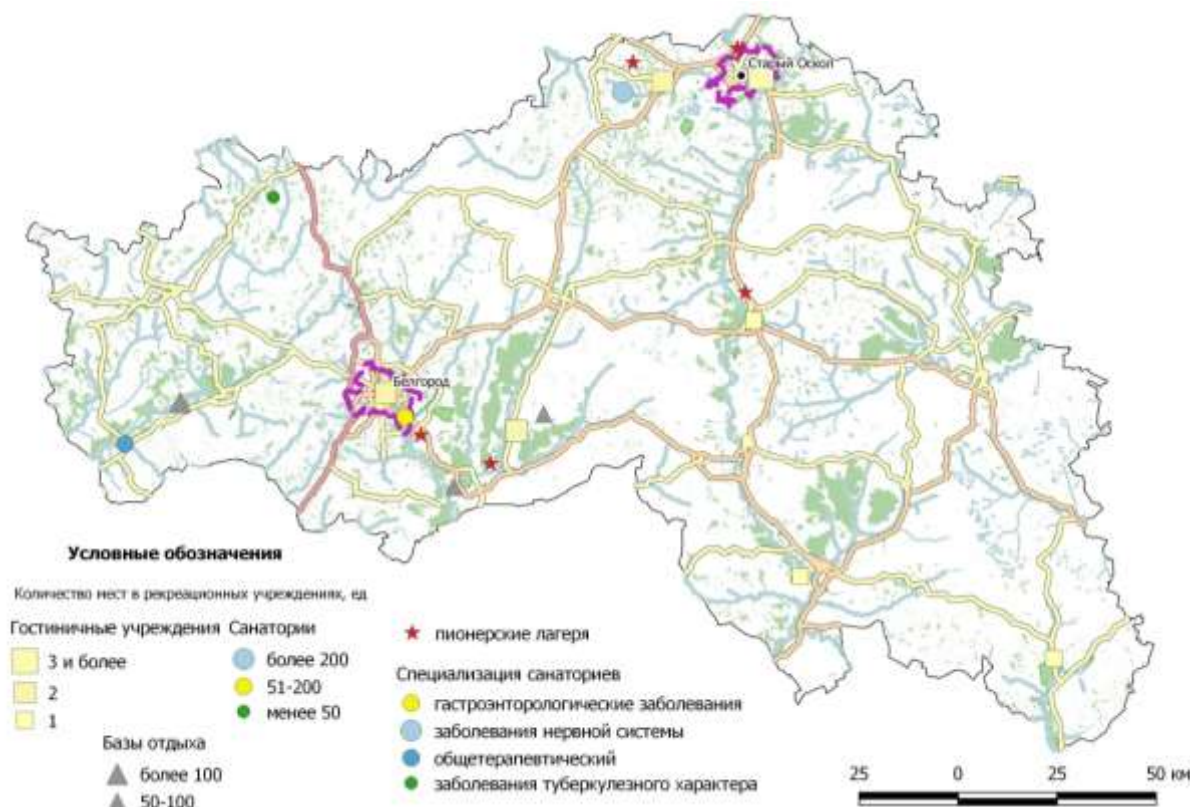
**Белгородской туристско-рекреационной системы к 1965 году**

**Fig. 2. Territorial and functional structure of the Belgorod tourist and recreational system by 1965**

В 1955 году в г. Белгороде открывается областная детская экскурсионно-туристическая станция. С этого времени можно говорить об организованном туристско-краеведческом движении в регионе (Петин, 2010).

С 1965 по 1972 год продолжает формироваться санаторно-курортный комплекс Белгородской туристско-рекреационной системы – создается база детского санаторно-курортного лечения в регионе. За этот период на 68% увеличилось количество мест в санаторных комплексах

и комплексах отдыха. Расширилась специализация учреждений санаторного комплекса, в структуре санаториев и санаториев-профилакториев по-прежнему преобладали специализированные учреждения, медицинский профиль которых был ориентирован на лечение нервных заболеваний, гастроэнтерологической системы (45% и 23% мест от общего числа), а также общетерапевтические (23%) и противотуберкулезные учреждения (9%) (рис. 3). В 1970 году в Белгородской области работает 26 гостиниц (Королева, 2019).



**Рис. 3. Территориально-функциональная структура Белгородской туристско-рекреационной системы к 1972 году**  
**Fig. 3. Territorial and functional structure of the Belgorod tourist and recreational system by 1972**

В 60-е годы происходит активное формирование рекреационного ядра вокруг городов Старый Оскол и Губкин. При этом основная часть учреждений отдыха размещалась в пригородной зоне городов, что позволяло обеспечить удовлетворение рекреационных потребностей населения, занятого в производственной деятельности. В начале 70 годов, в период активного развития рекреационной географии и в ответ на запросы общества, разрабатываются пешеходные туристические маршруты по Белгородской области. В 1972 году выходит туристический путеводитель по Белгородчине «Тропы земли легендарной» (Глушанков, 1972).

С 1973 по 1980 год было построено 28 пионерских лагерей за счет централизованного фонда колхозников и 43 лагеря труда и отдыха. Продолжают строиться гостиницы в области – в 1980 году их общее количество достигло 37 (Королева,

2019). В этот период по региону разрабатываются водные туристические маршруты. В 1987 году выходит туристический путеводитель «Голубые дороги Белгородчины» (Глушанков, 1987).

К концу 1980-х годов в городах областного подчинения и районных центрах:

- создан достаточно развитый санаторный комплекс: 4 санатория, 11 санаториев-профилакториев; комплекс отдыха: 3 дома отдыха, 33 базы отдыха, более 100 пионерских лагерей; сеть средств размещения (37 гостиниц);

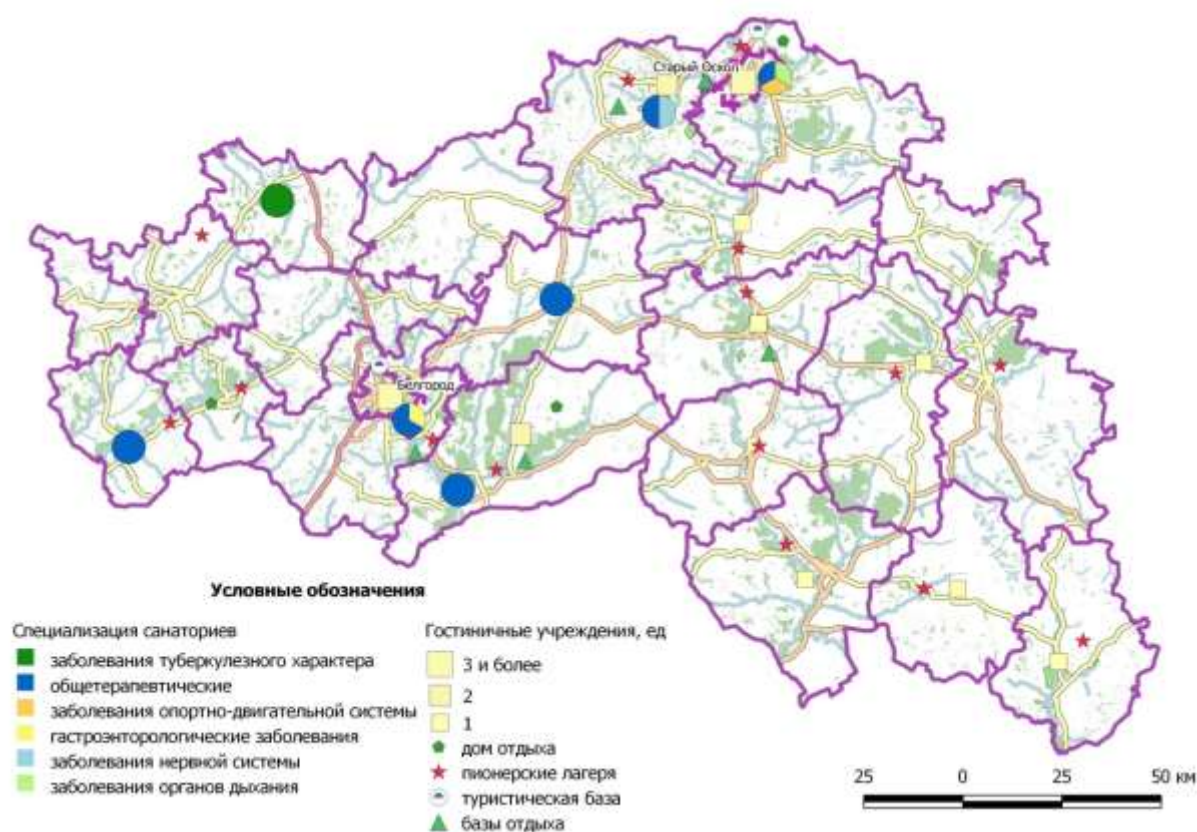
- была сформирована рекреационная инфраструктура и культурная среда для ежедневного отдыха (парки культуры и отдыха, рестораны, кафе, кинотеатры, театры, музеи и др.);

- формируется туристический комплекс: открыто две туристические базы; создан туристический клуб «Штурм» и др.;

- продолжается развитие музейной сети (музейная сеть увеличилась в три раза). Практически в каждом районе начали работать муниципальные музеи.

За этот период в три раза увеличилось количество мест в санаторных комплексах и комплексах отдыха. В структуре

санаториев и санаториев-профилакториев преобладали общетерапевтические учреждения. Произошло расширение специализации в санаторном комплексе региона, появились учреждения, специализирующиеся на лечении органов дыхания и опорно-двигательной системы (рис. 4).



*Рис. 4. Территориально-функциональная структура*

*Белгородской туристско-рекреационной системы к 1991 году*

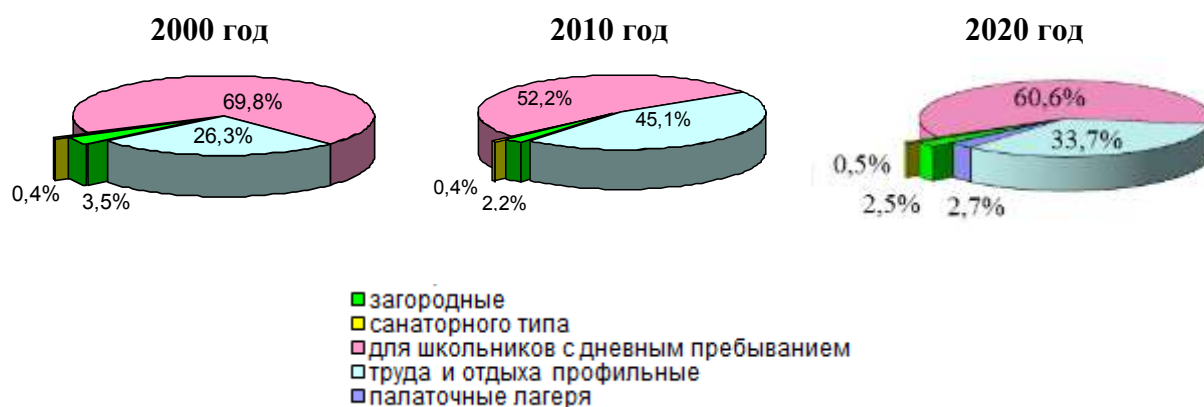
**Fig. 4. Territorial and functional structure of the Belgorod tourist and recreational system by 1991**

За 40 лет Белгородская туристско-рекреационная система значительно трансформировалась, усложнилась. В 1990 году она характеризовалась активным формированием двух рекреационных ядер в пригородных зонах Белгородской и Старооскольско-Губкинской агломераций.

В годы становления рыночной экономики Белгородская туристско-рекреационная система пережила сложное время (деградацию). Так, за десять лет 35%

советских пионерлагерей было продано или заброшено, на 42% сократилось количество санаторно-курортных организации (31 в 2000 году) (Королева, 2019), изменилась и структура типов учреждений детского отдыха (рис. 5). Это было связано тем, что рекреационные комплексы Белгородской области во времена СССР были закреплены за предприятиями, а промышленность региона испытывала в 90 годы кризис.





**Рис. 5. Типы детских оздоровительных лагерей**  
**Fig. 5. Types of children's recreation camps**

В 2000 году потребности жителей Белгородской области в санаторно-курортных организациях была обеспечена лишь на 20% и учреждениями отдыха на 9% (Королева, 2019). В это время в Белгородской области наиболее массовым направлением в сфере отдыха выступает дачная рекреация (дачи, дачные кооперативы и садоводческие товарищества), развивающаяся вокруг городов и промышленных центров (Королева, 2009).

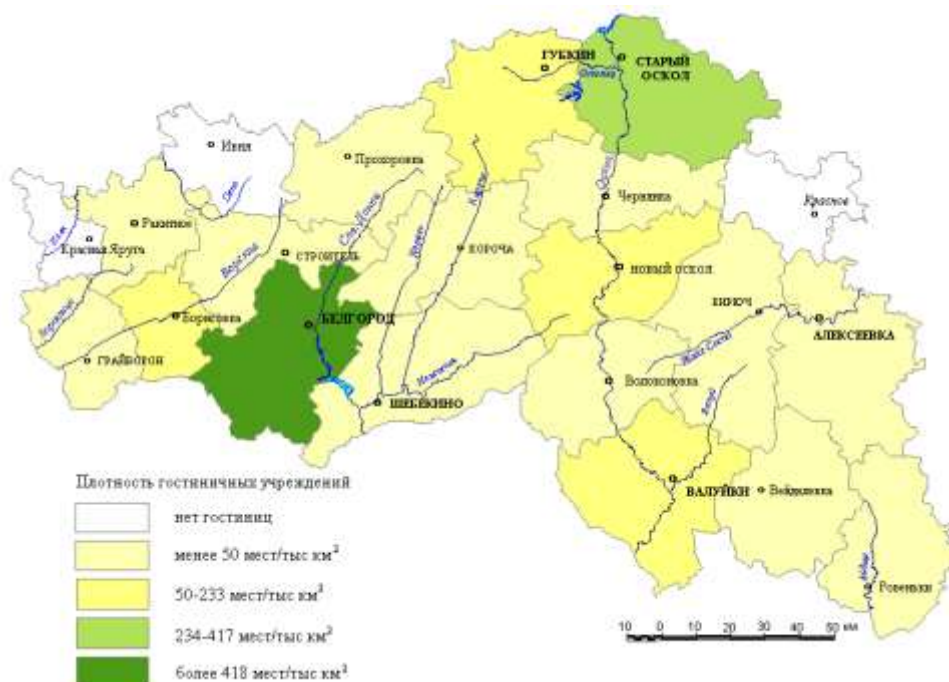
За следующее десятилетие Белгородская туристско-рекреационная система продолжила трансформироваться – санаторные комплексы увеличивают вместимость (за период с 2001 по 2010 на 70% увеличилась наполняемость санаториев), увеличивается вместимость туристического комплекса (на 70% увеличилось число гостиниц и их вместимость), комплексы отдыха продолжают сокращаться (на 23% снизилось число баз отдыха и их наполняемость), изменилась и структура комплексов отдыха (на 100% они представлены базами отдыха). Произошли изменения и в структуре комплексов детского отдыха – на 71% увеличилась доля лагерей труда и отдыха и на 6% сократилась доля лагерей с дневным пребыванием (рис. 5). В то же время Белгородская туристско-рекреационная система в этот период может удовлетворить только на 35% потребности населения области в санаторно-

курортном отдыхе и на 11% в массовом отдыхе.

Плотность гостиничных учреждений Белгородской туристско-рекреационной системы в 2010 году представлена на рисунке 6.

Продолжает развиваться музейная сеть региона. В 2010 году Белгородская область занимает одно из первых мест в РФ по их количеству (40 областных и муниципальных и более 420 школьных музеев).

В 2000-е г. XXI в. под руководством Петина А.Н. ведутся исследования по изучению туристско-рекреационного потенциала региона и защищаются кандидатские диссертации, содержащие обширный картографический материал по рекреационной географии (Комарова М.Е., Королева И.С., Холодова Р.А., Богомазова И.В. и др.). В 2010 году была опубликована монография «Туристско-рекреационный потенциал Белгородской области» (Петин, 2010). Таким образом, данный период ознаменовался изучением туристско-рекреационного потенциала региона и разработкой аналитических и синтетических карт. Королевой И.С. разработана серия синтетических карт, отражающих оценку рекреационного потенциала и рекреационного районирования Белгородской области (Королева, 2009).



**Рис. 6. Плотность гостиничных предприятий в 2010 году**  
**Fig. 6. Density of hotel companies in 2010**

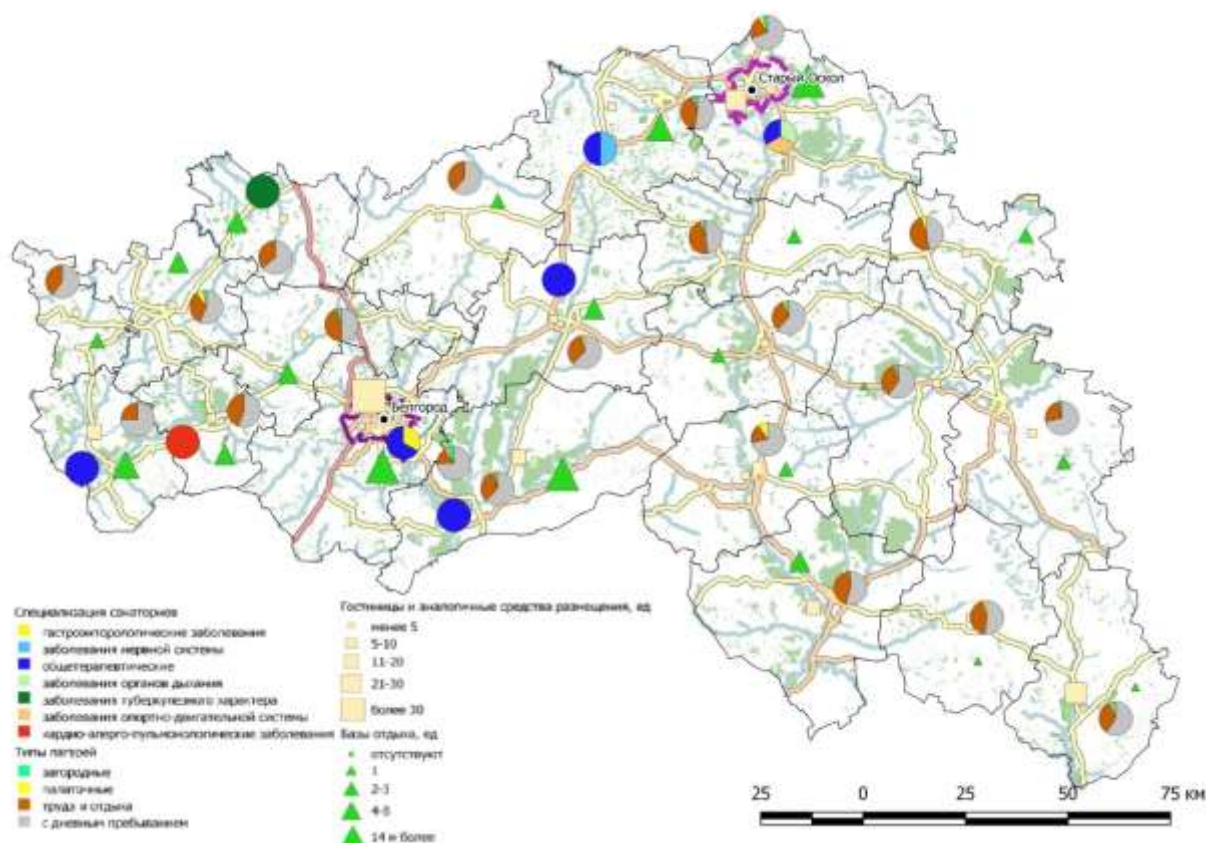
Первым комплексным картографическим произведением в регионе, содержащим туристско-рекреационные карты, стал «Географический атлас Белгородской области: природа, общество, хозяйство», вышедший в 2018 году (Географический атлас, 2018).

Особенностью последнего десятилетия является формирование в Белгородской туристско-рекреационной системе музейной дестинации военно-исторического профиля федерального значения (Королева, 2018).

За последнее десятилетие Белгородская туристско-рекреационная система продолжила трансформироваться – санаторные комплексы и комплексы отдыха увеличивают вместимость (за период с 2010 по 2019 год на 120%), увеличивается вместимость туристического комплекса

(на 110%) (рис. 7). Произошли изменения и в структуре комплексов детского отдыха – появились палаточные лагеря (их доля составляет 2,7%), сократилась доля лагерей с дневным пребыванием на 9% и лагерей труда и отдыха на 11% (см. рис. 5) (Белгородская область, 2020).

В 2019 году обеспеченность потребности жителей Белгородской области в санаторно-курортных организациях составляет 36% и в массовом отдыхе – 6%. В 2019 году Белгородской туристско-рекреационной системе все еще не удастся вернуть позиции 1990 года по количеству мест в санаторно-курортных организациях и организациях отдыха. В настоящее время на 1000 человек приходится 4,658 мест (4,934 места в 1990 году).



**Рис. 7. Территориально-функциональная структура Белгородской туристско-рекреационной системы к 2000 году**

**Fig. 7. Territorial and functional structure of the Belgorod tourist and recreational system by 2000**

Рекреационный потенциал Белгородской туристско-рекреационной системы свидетельствует о возможности ее дальнейшего развития, так, имеются перспективы для расширения сети санаторного комплекса региона.

При проведении данного исследования авторы столкнулись с рядом проблем. Картографическое моделирование социально-экономических процессов, отражающих показатели функционирования предприятий рекреационного комплекса, затруднено, поскольку районы Белгородской области в разные исторические периоды входили в состав других регионов, для которых собиралась и публиковалась официальная статистическая информация различной степени детализации. Так же свой вклад внесли изменения организационно-правовой формы собственности предприя-

тий рекреационного комплекса и закрытость финансовой информации.

**Заключение.** За столетие Белгородская туристско-рекреационная система пережила динамичный рост, упадок и возрождение. В настоящее время она является сложной, развивающейся, динамической системой, в которой выделяются рекреационно-оздоровительная, рекреационно-познавательная и рекреационно-лечебно-бальнеологическая подсистемы. Рекреационно-оздоровительная подсистема способна удовлетворить каждодневные региональные потребности. Развивающаяся рекреационно-познавательная подсистема способна удовлетворить национальные экскурсионно-познавательные потребности.

Картографический метод активно используется при изучении Белгородской туристско-рекреационной системы – раз-

работан ряд аналитических и синтетических карт. В настоящее время необходимо создание синтетических и комплексных карт для Белгородской туристско-рекреационной системы.

**Информация о конфликте интересов:** авторы не имеют конфликта интересов для декларации.

**Conflicts of Interest:** the authors have no conflict of interests to declare.

### Литература

Белгородская область в цифрах. 2020: Кратк. стат. сб./Белгородстат. 2020. – 244 с.

Белгородская область 2019. Цифры и факты. 2020. – 200 с.

Географический атлас Белгородской области: природа, общество, хозяйство – Белгород, 2018. – 200 с.

Глушанков М.Я. Голубые дороги Белгородчины. Туристический путеводитель / М. Я. Глушанков. – Белгород: Облтипография. 1987.

Глушанков М.Я. Тропы земли легендарной. Туристический путеводитель по Белгородчине / М. Я. Глушанков. – Воронеж: Центрально-черноземное книжное изд-во. 1972.

Королева И.С. Кадастровая оценка рекреационных земель с учетом их ценности : (на примере Белгородской области) : автореф. дис. на соиск. учен. степ. канд. геогр. наук : специальность 25.00.26. – Белгород. 2009. – 173 с.

Королева И.С. Формирование и трансформация региональной рекреационной системы (на примере Белгородской области) // Научный результат. Технологии бизнеса и сервиса. Т. 5, № 1, 2019.

Королева И. С., Глумова Я. Г. Музейная дестинация как элемент региональной туристско-рекреационной системы // Фундаментальные исследования. 2018. № 4. С. 87-91.

Петин А.Н. Оценка рекреационного потенциала староосвоенного региона (на примере Белгородской области): монография / А.Н. Петин, И.С. Королева, М.Е. Корнеева. – Белгород. 2010. – 168 с.

### References

*Belgorod region in numbers. 2020: Brief statistical compilation*, (2020), Belgorodstat, 244 p.

*Belgorod region in 2019. Figures and Facts*. (2020), 200 p.

*Geographical atlas of the Belgorod region: nature, society, economy*, (2018), Belgorod, 200 p.

Glushankov, M. Y. (1987), *Blue roads of the Belgorod region. A tourist guide*, Belgorod, Obliberate.

Glushankov, M. J. (1972), *The trail of the land of the legendary. A tourist guide to the Belgorod region*, Voronezh, Central black earth book publishing house.

Koroleva, I. S. (2009), *Cadastral assessment of recreational lands taking into account their value (on the example of the Belgorod region): author's abstract. on the internet. learned. step. Candidate of Geographical Sciences: specialty 25.00.26.*, Belgorod, 173 p.

Koroleva, I. S. (2019), “Formation and transformation of the regional recreational system (on the example of the Belgorod region)”, *Technologies of Business and Service*, Vol. 5, 1, pp. 11-22.

Koroleva, I. S. and Glumova, Y. G. (2018), “Museum destination as an element of a regional tourist-recreational system”, *Fundamental research*, 4, pp. 87-91.

Petin, A. N., Koroleva, I. S. and Korneeva, M. E. (2010), *Assessment of the recreational potential of the old-developed region (on the example of the belgorod region)*, monograph, Belgorod, 168 p.

### Данные об авторах

**Королева Инна Сергеевна**, к.г.н., доцент кафедры международного туризма и гостиничного бизнеса

**Брасалес Эррера Диего**, доцент в области туризма и гостиничного хозяйства кафедры управления туризмом и гостиничным хозяйством факультета экономических наук, управления и торговли

### Information about the authors

**Inna S. Koroleva**, Candidate of Geographical Sciences, Associate Professor, Department of International Tourism and Hotel Business

**Diego F. Brazales Herrera**, Associate Professor in Tourism and Hospitality Management, Department of Tourism Management and Hospitality, Faculty of Economics, Management and Commerce